

VURDERING AF SKOLEVEJ TIL AGERBÆK SKOLE

NOTAT

ADRESSE COWI A/S
Parallelvej 2
2800 Kongens Lyngby

TLF +45 56 40 00 00
FAX +45 56 40 99 99
WWW cowi.dk

INDHOLD

1	Baggrund	1
2	Eksisterende forhold	1
3	Vurdering af stiadgang ved ombygning	4
4	Behov for sikkerhedsfremmende foranstaltninger	5
5	Økonomi for supplerende tiltag	6
6	Skitseforslag	7
7	Økonomi for ny fællessti	7

1 Baggrund

Varde Kommune ønsker at forbedre den eksisterende adgang over jernbanen i forlængelse af Grønnegade til Agerbæk Skole.

Det skal i den forbindelse vurderes, om en forbedret adgang kan medvirke til at flere af skoleeleverne vil benytte ruten, samt om der på det omkringliggende vejnet er behov for sikkerhedsfremmende foranstaltninger, som kan understøtte stiadgangen.

2 Eksisterende forhold

Stiadgangen over banen er på nuværende tidspunkt etableret med trapper på både den vestlige og østlige side af banen, og med stibomme (se Figur 2). Ved Jernba-

negade er der endvidere etableret cykelparkering på pladsen umiddelbart ved stiens start, og i forlængelse af Grønnegade. En besigtigelse af stedet viser, at cykelparkeringen i høj grad benyttes af skoleelever som parkerer og går fra cykelparkeringen og over til skolen (se Figur 3).

Af skolevejsanalysen fra 2009 fremgår det, at der primært er to steder skoleeleverne krydser banen, dels ved den omtalte adgang i forlængelse af Grønnegade, dels ved en mindre "autoriseret" adgang syd for i forlængelse af Bredgade. Begge steder er det angivet i skolevejsanalysen at 21-50 elever benytter ruten til/fra skole. Få benytter Klippen, som er vejadgangen til Debelvej der er ført under banen. Underføringen er meget smal og uden cykelfaciliteter (se Figur 5).

Adgangen i forlængelse af Bredgade kan passeres af cyklister, idet der ikke er etableret trapper (se Figur 4). Dog er adgangen ikke umiddelbart hensigtsmæssig, idet den på østsiden af banen ender på et areal, som anvendes til opbevaring af forskellige materialer. Hertil kommer at adgangen er smal og at eleverne stadig skal færdes langs Debelvej på det sidste stykke frem til skolen.

Skoleruterne fremgår af figur 1.



Figur 1 Skoleruter for lette trafikanter på vejene omkring Agerbæk Skole (kilde: Skolevejsanalyse, Varde Kommune 2009)



Figur 2 Eksisterende stiadgang i forlængelse af Grønnegade (set mod Grønnegade).



Figur 3 Eksisterende cykelparkering ved stiadgangens start i forlængelse af Grønnegade (set mod øst).



Figur 4 Stiadgang over banen i forlængelse af Bredgade (set mod op areal som anvendes til opbevaring af materialer øst for banen).



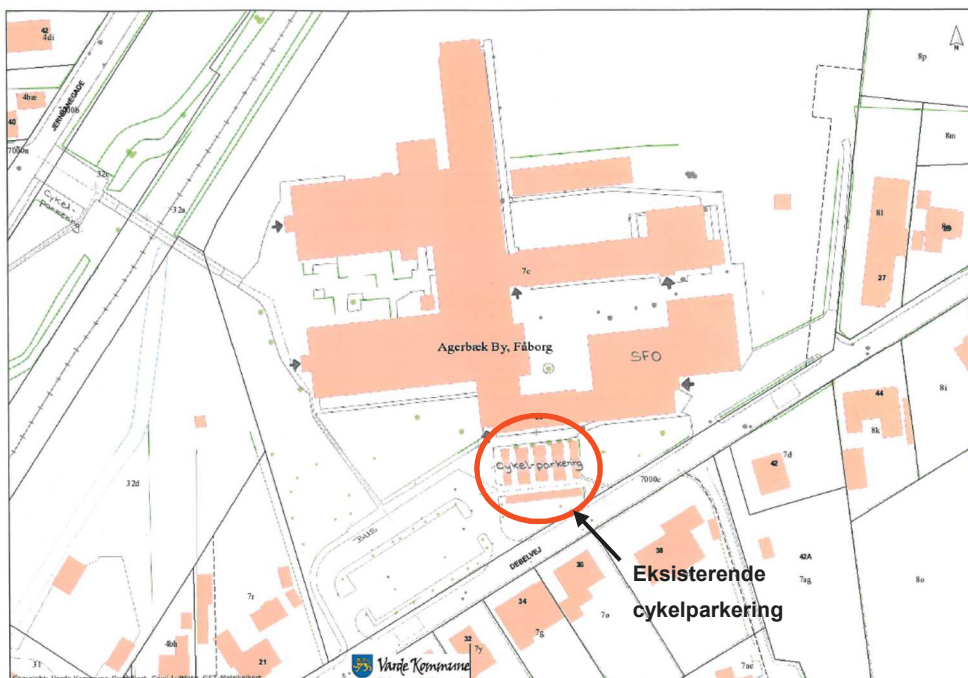
Figur 5 Underføring af Klippen under banen (set mod øst)

3 Vurdering af stiadgang ved ombygning

Ombygges stiadgangen til Agerbæk Skole, således at der etableres en stiadgang uden trapper og stibomme umiddelbart syd for den eksisterende sti, og der dermed åbnes for at man kan cykler helt frem til skolen, vurderes det at stien vil blive markant mere attraktiv og dermed mere benyttet.

Det kan overvejes at etablere ny cykelparkering umiddelbart ved stiens afslutning på vestsiden af skolen, hvis der efter ombygningen af stiadgangen viser sig behov for dette. Alternativet er at forlænge cykelstien på skolens areal til den eksisterende cykelparkering (se figur 6), da denne ikke er udnyttet optimalt. Det vil dels understøtte brugen af stien, dels sikre at eleverne ikke parkerer cykler uden for stativerne, fordi de ikke er placeret tættest på målet/indgangene til skolen.

Cykelparkeringen på pladsen ved stien start på Jernbanegade vil formentligt med ombygningen blive benyttet i langt mindre grad, og kan således med fordel reduceres til et mindre antal stativer der dækker behovet for dem der parkerer cyklen og fortsætter med bus.



Figur 6 Placering af cykelparkering ved Agerbæk Skole.

Jf. skolevejsanalysen benytter i gennemsnit 66 % cykel til skole og 12 % transporterer sig til fods.

En optælling af antallet af elever som bor i en afstand fra skolen hvor cykel eller gang er en mulighed, samt hvor den formodede ruten til/fra skole er via stiadgangen i forlængelse af Grønnegade, viser at ca. 140 elever ville kunne benytte stiadgangen. Forudsættes det at 78 % af dem rent faktisk vælger at transportere sig på cykel eller til fods og at alle 78 % vælger ruten via stiadgangen ved Grønnegade, kan der ved baneoverskæringen forventes en ÅDT svarende til omkring 200 cykler/fodgængere dagligt. Hertil kommer eventuelle elever som kommer med bussen som stopper på Jernbanegade ved stiadgangen.

4 Behov for sikkerhedsfremmende foranstaltninger

De terrænmæssige udfordringer i forhold til at anlægge en stiadgang ved Grønnegade uden trapper, betyder at stien ikke kan tilsluttes Jernbanegade umiddelbart i forlængelse af Grønnegade. For at opfylde vejreglernes krav til hældningen på stien, foreslås det at stiadgangen tilsluttes syd for krydset med Grønnegade. Størstedelen af skoleelevernes rute vil være via Jernbanegade og i mindre grad via Grønnegade. Det vurderes på den baggrund mest hensigtsmæssigt at placere stitilslutningen syd for krydset.

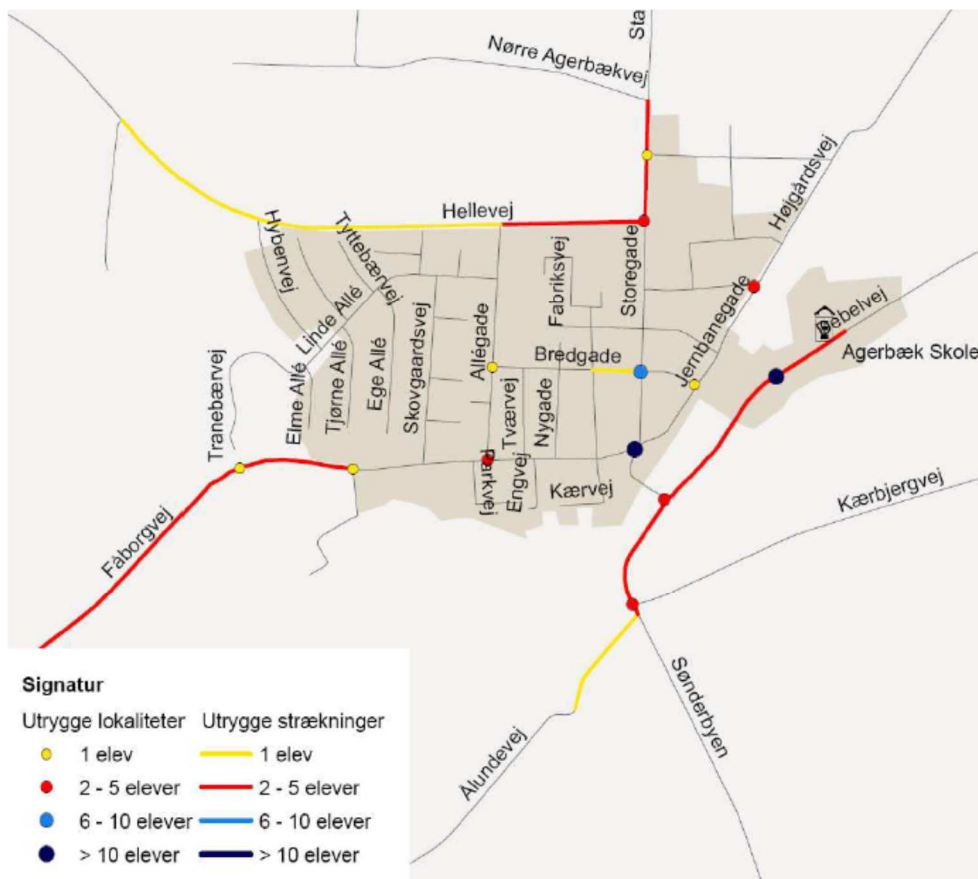
For at sikre at krydsningen af Jernbanegade sker hensigtsmæssigt i forlængelse af at stiadgangen tilsluttes vejnettet, anbefales det at der etableres et sikkert krydsningspunkt i form af et bump hvor vejbanen samtidigt indsnævres. Herved tydeliggøres krydsningspunktet og bilisternes hastighed dæmpes. Indsnævringen af vejbanen over bumpet sikrer at kun en bilist kan krydse ad gangen, samtidigt med at der gives plads til at cyklister der holder og venter på at krydse ikke skal holde på vejbanen. Stitilslutningens placering nødvendiggør at det eksisterende busstoppested og buskur flyttes længere mod nord.

Af hensyn til at sikre at alle elever benytter ruten via stiadgangen ved Grønnegade kan det overvejes om adgangen i forlængelse af Bredgade bør lukkes. Alternativt kan der med fordel sikres en god information til elever og forældre omkring forbedringerne af stiadgangen ved Grønnegade, således at det sikres at alle brugerne har kendskab hertil og ved hvorfor adgangen er bedre end de alternative ruter. Ligeledes kan den ønskede rute til skolen belyses i skolens trafikpolitik, hvis der foreligger en sådan.

I krydset Jernbanegade/Bredgade må der forventes et stort behov for krydsning, idet Bredgade og Jernbanegade udgør de mest benyttede skoleveje. Det anbefales derfor at krydset sikres ved etablering af en hævet flade. Herved gøres krydset mere synligt og bilisternes hastighed sænkes.

Med forbedringen af stiadgangen i forlængelse af Grønnegade, må det forventes at flere af eleverne fra de nordligste boligområder i Agerbæk formentligt vil ændre ruten til skole, fra før at forløbe via Allégade og Bredgade, til i stedet at være via Hellevej. Hellevej er i skolevejsanalysen udpeget som en utryk strækningen (se figur 7) pga. høj hastighed. Det kan overvejes at hastighedsdæmpe strækningen, f.eks. med etablering af bump og en lokal hastighedsbegrænsning på 50 km/t.

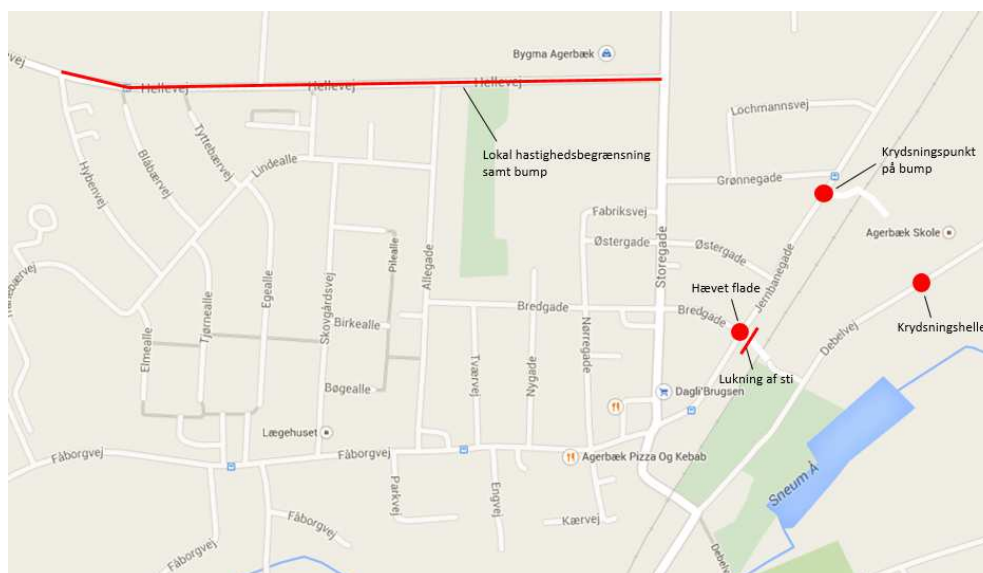
Krydsene Bredgade/Storegade og Storegade/Jernbanegade er ligeledes udpegede som utrykke kryds, jf. figur 7. Disse er dog for nyligt ombyggede til hævede flader med rød belægning. Endeligt er Debelvej foran skolen udpeget primært pga. høj hastighed og mange biler. Strækningen er allerede hastighedsdæmpet med bump. Det kan overvejes at etablere et sikkert krydsningspunkt i form af en krydsningshelle på Debelvej umiddelbart ved adgangen til cykelparkeringen. Med den nye stiadgang over banen må antallet af utrykke elever på Debel dog forventes reduceret som følge af at flere vil benytte den nye stiadgang.



Figur 7 Udpegede utrygge lokaliteter omkring Agerbæk Skole (kilde: Skolevejsanalyse, Varde Kommune 2009)

5 Økonomi for supplerende tiltag

På figur 8 fremgår de steder hvor der foreslås supplerende tiltag til forbedring af skolevejene til Agerbæk Skole.



Figur 8 Foreslåede tiltag på vejnettet omkring Agerbæk Skole.

For de foreslåede tiltage er der nedenfor angivet et groft anlægsoverslag:

- › Krydsningspunkt på Jernbanegade i forlængelse af ny sti, ca. 50.000 kr.
- › Lukning af sti i forlængelse af Bredgade, ca. 15.000 kr.
- › Hævet flade i krydset Jernbanegade/Bredgade, ca. 350.000
- › Bump og lokal hastighedsbegrænsning på Hellevej, ca. 120.000 kr.
- › Krydsningshelle på Debelvej, ca. 150.000 kr.
- › Flytning af busstoppested, ca. 25.000 kr.

6 Skitseforslag

Der er udarbejdet et skitseforslag for en 3,00 bred fællessti indeholdende:

- › Oversigtsplan
- › Situationsplan
- › Længdeprofil
- › Normaltværsnit

Forinden fællesstien kan realiseres skal der udarbejdes et detailprojekt. I detailprojektfasen skal afvandingsforholdene løses ligeledes skal der udarbejdes en skilte- og afmærkningsplan.

Den nuværende placering af fællesstien kræver en dialog med DSB Ejendomme som ejer arealet hvor stien er placeret, idet trappen ved Jernbanegade til Agerbæk Skole bibeholdes.

Det anbefales at Varde Kommune får udarbejdet en trafiksikkerhedsrevision og en tilgængelighedsrevision af detailprojektet.

7 Økonomi for ny fællessti

For skitseprojektet er der nedenfor udarbejdet et anlægsoverslag:

- › Ny 150 m fællessti mellem Jernbanegade og Agerbæk Skole, ca. 400.000 kr.